



Ta'limni rivojlantirish
respublika ilmiy-metodik
markazi



KASBIY TA'LIM
AGENTLIGI

PSIXODIAGNOSTIKA VA DIAGNOSTIK METODLAR



Orziqulova Charos Raxmatovna
Renessans universiteti psixologi

Kasbiy ta'limda psixodiagnostika

Kasbiy ta'limda psixodiagnostika - bu ta'lim oluvchilarning kasbiy jihatdan muhim sifatlari, qobiliyatlari va motivatsiyasini baholashga qaratilgan metodlar tizimidir (testlar, suhbatlar, so'rovnomalar, keyslar).

Psixodiagnostika quyidagi maqsadlarda qo'llaniladi:

kasbga yo'naltirish – o'quvchiga o'ziga mos kasbni tanlashda yordam berish;

kasbiy moslashuv – o'quvchining yangi o'quv va ish muhitiga tez va oson ko'nikishiga yordam berish;

ta'lim muvaffaqiyatini oldindan baholash – o'quvchining o'qishda qanchalik omadli bo'lishini taxmin qilish;

shaxsiy profilni shakllantirish – o'quvchining kuchli va zaif tomonlarini aniqlab, unga mos individual rivojlanish yo'nalishini belgilash.

Shuningdek, psixodiagnostika autokompetentlikni rivojlantirish (o'quvchining o'zini to'g'ri anglashi va o'z ustida ishlash ko'nikmasi) va ta'lim dasturlarini takomillashtirishga xizmat qiladi.



Kasbiy ta'limda psixodiagnostikaning asosiy metodlari:

Test o'tkazish:

intellekt va maxsus qobiliyatlar testlari – masalan, texnik va ijodiy qobiliyatlarni aniqlaydigan testlar;

belgilangan mezonlar asosidagi bilim testlari – o'quvchining ma'lum bir mavzuni yoki ko'nikmani qanchalik o'zlashtirganini aniqlaydigan testlar;

shaxsiy so'rovnomalar – o'quvchining qadriyatlari va qiziqishlarini o'rganish.



Proyektiv metodikalar va so'rovnomalar o'rtasidagi farq

Proyektiv metodikalar – bu noaniq stimullar (rasmlar, dog'lar, vaziyatlar) asosida shaxsning ularni qanday talqin qilishini o'rganadigan psixodiagnostik usullardir. Ular shaxsning ongsiz xususiyatlari, motivlari va ichki ziddiyatlarini ochishga qaratilgan.

So'rovnomalar esa shaxsning alohida xususiyatlarini o'lchaydi (masalan: jahldorlik, ijtimoiylik). Bunda javoblar ongli va to'g'ridan-to'g'ri bo'ladi.

So'rovnomalar – shaxsning alohida xususiyatlarini o'lchaydi (masalan: jahldorlik, ijtimoiylik). Javoblar ongli va to'g'ridan-to'g'ri bo'ladi.

Proyektiv metodlar esa shaxsni **yaxlit holda** o'rganadi. Ya'ni:

faqat bitta sifat emas, balki ichki hislar, motivlar va ziddiyatlar birgalikda namoyon bo'ladi.

Chunki inson noaniq rasm yoki vaziyatni talqin qilganda, o'zining ichki dunyosini (hatto o'zi anglamagan holatda ham) aks ettiradi.

Xulosa:

So'rovnoma — “bo'laklab o'lchaydi”,
Proyektiv metod “butun shaxsni ochib beradi”.



Diologik texnikalar: suhbatlar, intervyu, psixologik konsiliumlar, treninglar.

Tashkiliy-faoliyat metodlari: keys-metodlar (vaziyatlarni tahlil qilish), ishbilarmonlik o'yinlari, kasbiy faoliyatni modellashtirish.

Faoliyat natijalarini tahlil qilish: ta'lim oluvchilarning ijodiy ishlari, hisobotlari, loyihalarini baholash.

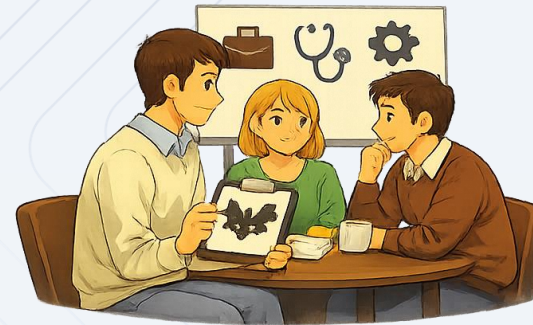


Qo‘llashning asosiy yo‘nalishlari:

1. Kasbga yo'naltirish va saralash – o'quvchining qiziqishlari va tanlagan mutaxassislik talablari o'rtasidagi moslikni aniqlash.

2. Moslashuv – abituriyentning oliy ta'lim muassasasida o'qishga psixologik tayyorligini baholash.

3. Rivojlanish monitoringi – har olti oyda diagnostika o'tkazib, uning natijalari asosida o'quvchining individual ta'lim yo'nalishini (trayektoriyasini) to'g'irlab borish.



Autokompetentlikni shakllantirish:
diagnostika natijalarini muhokama qilish
orqali o'zini anglash va o'zini rivojlantirish
ko'nikmalarini hosil qilish.



Kasbiy ta'limda psixodiagnostikaning maqsad va vazifalari:

Kasbiy saralash va yo'naltirishda psixodiagnostika quyidagi vazifalarni bajaradi:
shaxsning psixologik sifatlari tanlagan mutaxassislik talablariga mos kelishini baholash;
nomzodlarning o'z xizmat vazifalarini bajarishga psixologik jihatdan yaroqliligini aniqlash;

psixik holatida og'ishlar, g'arazli niyatlar yoki zo'ravonlikka moyilligi bo'lgan shaxslarni aniqlash va ularni tanlov jarayonidan chetlashtirishga yordam berish.

Rivojlanish monitoringi: ta'lim jarayonida shaxsiy va kasbiy o'sishni nazorat qilish.



Kasbiy ta'limda psixodiagnostikaning maqsad va vazifalari:

Maqsadi – ta'lim oluvchilarning kasbiy jihatdan muhim psixologik sifatlarini, qobiliyatlari va motivatsiyasini baholash hamda shu asosda ularning kasbiy rivojlanishiga ko'maklashish.

Vazifalari:

o'quv dasturini o'zlashtirishdagi qiyinchiliklarni aniqlash va ularni bartaraf etish uchun individual tavsiyalar ishlab chiqish;

kasbiy bilim va ko'nikmalardagi kamchiliklarni aniqlash hamda ko'nikmalarning shakllanganlik darajasini tekshirish;

stressga chidamlilik, muloqot qilish qobiliyati hamda intellektual daraja kabi sifatarni baholash.



Asosiy diagnostik metodlari

Psixolog o'quvchini o'rganishda ikki xil usuldan foydalanadi:

1. Erkin usullar (qat'iy qoidalarsiz)

Bunda psixolog vaziyatga qarab ish olib boradi:

o'quvchini kuzatadi (nima qilayotganiga qaraydi);

suhbat qiladi (uning nimani xohlashini, nimaga ishonishini so'raydi);

o'quvchining chizgan rasmlari, yozgan ishlari yoki yasagan buyumlarini tahlil qiladi.

2. Aniq qoidalarga asoslangan usullar (standart testlar)

Bunda hamma narsa oldindan belgilangan:

intellekt va qobiliyat testlari – o'quvchi qanchalik tez va to'g'ri fikrlashini aniqlaydi;

shaxsiy so'rovnomalar – uning fe'l-atvori, qanday odam ekanligi, boshqalarni boshqara oladimi yoki yo'qligini o'rganadi;

amaliy topshiriqlar – o'quvchi biror ishni qo'li bilan qanchalik yaxshi bajarishini tekshiradi;

proyektiv usullar – o'quvchiga noaniq rasm yoki dog' ko'rsatiladi, u nimani ko'rayotganini aytadi. Shu orqali uning ichki qo'rquvlari va yashirin qarashlari aniqlanadi.

Qo'llash bosqichlari:

O'quvchilarni psixologik baholash uch bosqichda olib boriladi:

1. Kirish diagnostikasi (ta'lim boshlanishi)

- O'quvchi tanlagan kasbga tayyormi yoki yo'qmi, shu aniqlanadi.

2. Joriy diagnostika (monitoring) (o'qish davomida)

- O'quvchining bilim va ko'nikmalari qanday o'zgarayotgani, rivojlanayotgani muntazam ravishda kuzatib boriladi.

3. Yakuniy diagnostika (o'qish yakuni)

- Bitiruv oldidan o'quvchining kasbiy tayyorgarligi va malakasi tekshiriladi va tasdiqlanadi.

Muhim talab: Har bir bosqichda psixolog o'z ishining natijalarini qayd qilib boradi va barcha ma'lumotlarni markaziy reestrغا kiritadi.



Psixolog diagnostik ish jarayonida nimalarni bilishi va hisobga olishi muhim?

Kasbiy ta'lim muassasalarida psixolog o'quvchini baholashda quyidagilarga e'tibor qaratishi kerak:

*o'quvchini **umumiy baholash** (uning fe'l-atvori, xulqi) emas, balki **kasbiy jihatdan muhim sifatlari** (qisqacha: PVK) va **moslashuv potentsiali** (yangi sharoitga qanchalik tez va oson moslasha olishi) muhim.*

Ya'ni, psixolog:

o'quvchining shaxsini emas, balki tanlagan kasbi uchun zarur bo'lgan sifatlarini o'rganadi; o'quvchining yangi o'quv va ish muhitiga qanchalik moslasha olishini baholaydi.



Asosiy jihatlar:

1. Kasbga yoʻnaltirish

Motivatsiya (nima uchun aynan shu yoʻnalish tanlangan?)

Oʻquvchi bu kasbni oʻz istagi bilan tanlaganmi yoki ota-onasi majburlaganmi?

Tanlov ongli ravishda qilinganmi?

PVK (kasbiy jihatdan muhim sifatlar) ga moslik

Kelgusi kasb uchun zarur boʻlgan sifatlar oʻquvchida bormi? Misol uchun:

huquqni muhofaza qiluvchi organlar xodimi uchun – stressga chidamlilik;

tibbiyot xodimi uchun – empatiya (bemorlarni tushuna olish, ularga hamdard boʻlish);

dasturchi uchun – analitik fikrlash (maʼlumotlarni tahlil qila olish, mantiqiy xulosalar chiqara olish).



2. Psixoemotsional holat va moslashuv.

Stress va xavotir darajasi – o‘quvchi qanchalik tez va qattiq tashvishlanadi, og‘ir vaziyatlarda o‘zini qanday tutadi.

Emotsional barqarorlik – o‘quvchi his-tuyg‘ularini boshqara oladimi, kutilmagan vaziyatlarda o‘zini yo‘qotmaydimi.

So‘nish xavfi (emotsional va kasbiy so‘nish) – o‘quvchi uzoq vaqt davomida bir xil ishni qilganda tez charchab qolishga moyilmi.



3. Shaxsiy va xulqiy xususiyatlar.

O'zini boshqarish – o'quvchi o'z vaqtini, his-tuyg'ularini va harakatlarini qanchalik yaxshi nazorat qila oladi.

Kommunikativ ko'nikmalar – o'quvchi boshqalar bilan qanchalik yaxshi muloqot qila oladi, fikrini aniq ifodalay oladimi?, tinglay oladimi?

Qadriyat yo'nalishlari – o'quvchi hayotda nimani muhim deb biladi (masalan, halollik, mas'uliyat, yordam berish, karyera, oila).



4. Kognitiv soha (bilish va fikrlash qobiliyatlari)

Kasbiy fikrlash – o‘quvchining o‘z kasbiga oid masalalarni qanchalik to‘g‘ri va tez hal qila olishi.

Diqqat va xotira xususiyatlari – o‘quvchi ma‘lumotni qanchalik yaxshi eslab qoladi, diqqatini uzoq vaqt bir joyga jamlay oladimi.

Kuzatishda nimalarga e‘tibor berish kerak:

Ijtimoiy dezadaptatsiya belgilari – o‘quvchi jamoadan ajralib qolganmi, muloqot qilishdan qochyaptimi, boshqalar bilan til topisholmayaptimi.

Muvaffaqiyatsizlikka munosabat – o‘quvchi xatolik yoki omadsizlikka qanday qaraydi: o‘z ustida ishlaydimi, aybni boshqalarga tashlaydimi yoki butunlay ishdan voz kechadimi.





Ta'limni rivojlantirish
respublika ilmiy-metodik
markazi



KASBIY TA'LIM
AGENTLIGI

**E'TIBORINGIZ UCHUN
RAHMAT!**